

РЪКОВОДСТВО ЗА ЕКСПЛОАТАЦИЯ И ПОДДРЪЖКА



ПНЕВМАТИЧЕН ШЛАЙФ ЗА БОЯ
Каталожен номер 0417



ПРЕВОД НА ОРИГИНАЛНИТЕ ИНСТРУКЦИИ

Ташев-Галвинг ООД
www.tashev-galvins.com

ВЪВЕДЕНИЕ



Прочетете това ръководство, преди да започнете работа.

ПРЕВОД НА ОРИГИНАЛНИТЕ ИНСТРУКЦИИ

Преди да започнете каквато и да е работа, задължително трябва да прочетете това ръководство с инструкции. Гаранцията, че машината ще функционира и ще работи добре, зависи изключително от спазването на всички инструкции, описани в това ръководство.



Квалификация на оператора

Операторите, на които е възложено да използват тази машина, трябва да са запознати с цялата необходима информация и инструкции и да преминат съответния курс на обучение във връзка с безопасността, отнасяща се до:

- a) Условия на използване на оборудването;
- b) Предвидими необичайни ситуации, в съответствие с член 73 от Законодателно постановление 81/08.

Ние гарантираме, че машината съответства на спецификациите и техническите инструкции, описани в Ръководството към датата на неговото издаване, посочени по-долу; Освен това, машината може да бъде предмет на важни технически промени в бъдеще, без ръководството да бъде актуализирано.

За информация относно промените, които може да бъдат извършени, се свържете с FERVI.

РЕДАКЦИЯ 2

Октомври 2013 г.

Ташев-Галвини ООД
www.tashev-galvini.com

СЪДЪРЖАНИЕ

1. ОБЩИ ИНСТРУКЦИИ ЗА БЕЗОПАСНОСТ.	4
1.1. Рискове, свързани с работната зона.	4
1.2. Рискове, свързани с наличието на въртящи се и/или движещи се части.	4
1.3. Лични предпазни средства.	4
1.4. Техническа поддръжка.	4
2. ОПИСАНИЕ И ПРЕДНАЗНАЧЕНИЕ НА ШЛАЙФА.	5
2.1. Технически спецификации.	5
2.2. Пиктограми.	5
2.3. Идентификационни табелки.	6
3. НЕПРАВИЛНО ИЗПОЛЗВАНЕ И ПРОТИВОПОКАЗАНИЯ	7
4. ПУСКАНЕ В ЕКСПЛОАТАЦИЯ.	8
5. РАБОТА	9
5.1. Монтаж на абразивните инструменти (шлифовъчните дискове).	9
5.2. Включване и изключване на захранването.	10
6. ПОДДРЪЖКА И ПОЧИСТВАНЕ	12
7. РАЗГЛОБЕН ВИД И РЕЗЕРВНИ ЧАСТИ	13

Ташев-Галвинг ООД
www.tashev-galving.com

1. ОБЩИ ИНСТРУКЦИИ ЗА БЕЗОПАСНОСТ.

1. По време на работа поддържайте контрол върху инструмента. Операторите са най-важният аспект на безопасността. За да осигурите най-добрата защита срещу риска от наранявания, работете внимателно и предпазливо.
2. Пневматичният инструмент не трябва да се използва и ремонтира от хора, които са под влияние на наркотици или алкохол.
3. При поява на повреда/дефект, незабавно изключете захранващия кабел от мрежата.
4. Пренасяйте пневматичния инструмент като го държите само за дръжката и без да натискате стартовия лост. Винаги изключвайте маркуча за подаване на сгъстен въздух, преди да преместите инструмента.

1.1. Рискове, свързани с работната зона.

1. Дръжте необучените лица, децата и т.н. настрана от работната зона и пневматичния инструмент.
2. Използвайте инструмента само при наличие на добра осветеност и видимост.
3. Бъдете внимателни, когато работите в непозната обстановка. Пневматичният инструмент не е изолиран от електрическото захранване.
4. Бъдете изключително внимателни, за да избегнете контакт с прах, въздушната струя или други замърсители. Ако е необходимо, носете противопрахова маска.
5. Много важно е да поддържате стабилна и сигурна стойка по време на работа. Пазете се от пневматичните маркучи, които могат да причинят спъване и падане.

1.2. Рискове, свързани с наличието на въртящи се и/или движещи се части.

Дръжте правилно пневматичния инструмент, използвайки специалната пистолетна ръкохватка.

Никога не докосвайте въртящите се части на инструмента и особено носача на шлифовъчния диск.

Вибрациите, повтарящите се движения и неудобните позиции могат да бъдат вредни за ръцете и китките ви. Ако усетите симптоми на дискомфорт, изтръпване или болка, преустановете работата с шлайфа.

Докато работите, не носете широки дрехи или висящи бижута, които могат да бъдат захванати от движещите се части на инструмента. По същата причина приберете косата си с мрежа или шапка.

1.3. Лични предпазни средства.

Когато работите с пневматичен инструмент, винаги използвайте следните лични предпазни средства:



Предпазни обувки



Работни ръкавици



Предпазни средства за ушите (тапи, антифони и т.н.)



Предпазни очила

1.4. Техническа поддръжка.

За всякакви технически проблеми и при необходимост от разяснения, не се колебайте да се свържете с техническата служба на търговеца, от когото сте закупили продукта, който разполага със специализиран персонал, специфична апаратура и оригинални резервни части.

2. ОПИСАНИЕ И ПРЕДНАЗНАЧЕНИЕ НА ШЛАЙФА.

Шлайфът е преносим пневматичен инструмент, предназначен за шлифование, довършване и скосяване на малки повърхности. Чрез смяна на абразивните инструменти (шлифовъчните дискове) можете да шлифовате или полирате различни материали като метал, дърво и пластмаса.

Шлайфът с **каталожен номер 0417** се състои от следните части (вижте Фигура 1):



Фигура 1 – Шлайф, каталожен номер 0417

- 1) Специфично оформен корпус, който съдържа ротора и другите движещи се части;
- 2) Вал за монтиране на шлифовъчните дискове;
- 3) Лост за стартиране на шлайфа.

2.1. Технически спецификации.

Работно налягане (kPa / bar)	600 / 6	Консумация на съгъстен въздух (l/min)	420
Скорост на въртене (r/min)	20,000	Нетно тегло (kg)	0.65
Ниво на звуково налягане, предавано в околната среда (dB(A))			85
Вибрации, предавани на системата ръка-рамо (m/s ²)			< 2.5

2.2. Пиктограми.

На всяка машина задължително се поставя следната пиктограма:

ВНИМАТЕЛНО ПРОЧЕТЕТЕ РЪКОВОДСТВОТО ЗА ЕКСПЛОАТАЦИЯ И ПОДДРЪЖКА, ПРЕДИ ДА ЗАПОЧНЕТЕ ДА ИЗПОЛЗВАТЕ ИНСТРУМЕНТА.



Фигура 2 – Изглед отблизо на пиктограмата

2.3. Идентификационни табелки.

На всяка машина има идентификационна табелка, която съдържа следните данни:

- Име и адрес на производителя;
- Модел / сериен номер;
- Година на производство;
- Максимално работно налягане;
- Номинална скорост на въртене.



Фигура 3 – Изглед отблизо на идентификационната табелка

Ташев-Галвинг
www.tashev-galving.com

3. НЕПРАВИЛНО ИЗПОЛЗВАНЕ И ПРОТИВОПОКАЗАНИЯ



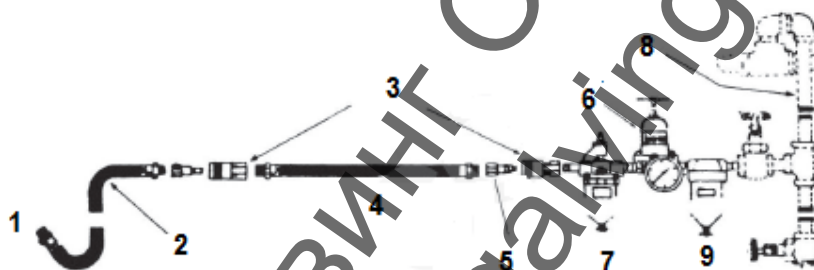
СТРОГО ЗАБРАНЕНО Е:

- Да допускате необучен персонал и хора, които не са прочели ръководството за експлоатация, да използват инструмента.
- Да използвате инструмента за цели, различни от тези, за които е проектиран, т.е. за друго, освен за шлифване, изглаждане, полиране;
- Да използвате инструмента във влажна среда, взривоопасна атмосфера или в близост до запалителни материали и газове;
- Да работите с инструмента, без да използвате подходящи лични предпазни средства като обувки, ръкавици, предпазни средства за ушите и очила;
- Да докосвате въртящите се части по време на работа;
- Да използвате инструмента в присъствие на деца;
- Да оставяте инструмента със свързан пневматичен маркуч за подаване на сгъстен въздух след приключване на работа или докато сменят шлифовъчния диск;
- Да насочвате шлайфа към хора или животни;
- Да запушвате или вкарвате различни предмети в решетката за излизане на сгъстения въздух;
- Да модифицирате или променят инструмента;
- Да използвате източници на сгъстен въздух, различни от предписаните;
- Да допускате контакт на инструмента с електрически компоненти под напрежение;
- Да използвате инструмента в разглобен вид;
- Да използвате шлифовъчни дискове и/или четки, които не са предназначени за работната скорост на въртене на инструмента;
- Да използвате ротационни ножове или остриета.

Ташев-Гарантън
www.tashevgarant.com

4. ПУСКАНЕ В ЕКСПЛОАТАЦИЯ.

1. Махнете капачката на входа за сгъстения въздух, след което завийте дюзата в отвора: **1/4" NPT "мъжки" куплунг за бързо свързване.**
2. Поставете няколко капки смазочно масло (без съдържание на смолна киселина) в дюзата на входа за сгъстения въздух.
3. Проверете гъвкавия захранващ пневматичен маркуч. Ако той е повреден, скъсан, износен или деформиран, не го свързвайте към инструмента.
4. Проверете състоянието на куплунгите за бързо свързване (на инструмента и на маркуча). Ако те показват признаци на повреда, ако са счупени или много корозирали, инструментът или маркучът не могат да се използват.
5. Инструментът трябва да бъде свързан към източника на сгъстен въздух с помощта на FRL устройство, което се състои от филтър, регулатор на налягането и масльонка, както е показано на Фигура 4. Използваният сгъстен въздух трябва да бъде чист и подходящо омаслен. Регулирайте масльонката така, че да подава от 3 до 6 капки масло в минута. Освен това дължината на маркуча между масльонката и инструмента трябва да бъде максимум 6/8 метра.



Фигура 4 – Свързване на пневматичната захранваща линия

- | | |
|-------------------------------|--------------------------|
| 1. Инструмент | 6. Регулатор за налягане |
| 2. Гъвкав маркуч | 7. Масльонка |
| 3. Куплунг за бързо свързване | 8. Централна система |
| 4. Маркуч | 9. Филтър |
| 5. Дюза | |

6. Вкарайте куплунга за бързо свързване на захранващия маркуч във входната дюза от долната страна на инструмента.



Налягане на въздуха

За да осигурите правилната работа и съответствието на инструмента с изискванията за безопасност, работното налягане на сгъстения въздух не трябва да превишава 600 kPa (6 bar).

По-високите налягания могат да доведат до повреда и прекомерно износване на инструмента.

Информацията за работното налягане е дадена на SE табелката на инструмента и в инструкциите.



Притискане и смачкване

Когато свързвате маркуча за подаване на сгъстен въздух към инструмента, не натискайте спусъка на шлайфа, докато свързвате куплунга.

5. РАБОТА

5.1. Монтаж на абразивните инструменти (шлифовъчните дискове).



Притискане и срязване

Преди да монтирате и/или демонтирате шлифовъчните дискове, винаги изключвайте подаването на състен въздух.



Предпазни ръкавици

Преди да монтирате и/или демонтирате шлифовъчните дискове, си сложете предпазни ръкавици.

1. Изберете шлифовъчен диск с желаната форма и размер.
2. Вкарайте патронника на инструмента във вала на шлайфа.



Избор на патронник

Изберете патронник за инструмент, чийто централен отвор съответства на стеблото на диска. Например, ако желаете да използвате шлифовъчен диск с 6 mm стебло, изберете патронник с отвор 6 mm.

3. Завийте стеблото към вала на шлайфа, но не го затягайте докрай.
4. Монтирайте шлифовъчния инструмент към вала като вкарате стеблото му в патронника на минимум 10 mm.
5. Вкарайте доставения ключ и затегнете здраво инструмента.



Притискане и срязване

- Винаги вкарвайте стеблото на шлифовъчния диск в отвора на патронника на минимум 10 mm.
- Винаги проверявайте дали дискът е монтиран правилно като се опитате да го извадите ръчно от шлайфа.
- Ако не е вкаран добре или е затегнат неправилно, шлифовъчният диск може внезапно да се освободи и да удари оператора в лицето или гърдния кош.

Фигура 6 – Монтаж на инструмента



Монтаж на шлифовъчния диск

Винаги проверявайте дали шлифовъчният диск е съвместим с пневматичния инструмент. Преди да започнете работа, проверете дали дискът е в добро състояние, т.е. без пукнатини и да не е напълно износен. Уверете се, че шлифовъчният диск е вкаран добре и е заключен в патронника.

5.2. Включване и изключване на захранването.



Лични предпазни средства

Преди да използвате шлайфа, трябва да облечете подходящо работно облекло, предпазни ръкавици, обувки и очила. Носете предпазна маска, ако обработваните материали отделят прах или димове.

Освен това използвайте предпазни средства за ушите като тапи за уши, антифони и т.н.



Работно място

Запознайте се с работното място.

Винаги проверявайте работното място, преди да започнете работа с бормашината.

Поддържайте работното място чисто, подредено и добре осветено.

При обработката на някои метали, например магнезий, могат да се образуват потенциално взривоопасни или запалителни прахове или димове. Поради това избягвайте наличието на пламък или горещи повърхности в работната зона.

След като монтирате шлифовъчния диск и свържете гъвкавия маркуч за подаване на състен въздух, хванете шлайфа за дръжката.

Шлайфът е снабден с бутон за регулиране на скоростта на въртене в зависимост от вида на материала: колкото по-твърд е материалът, толкова по-висока е скоростта на въртене.

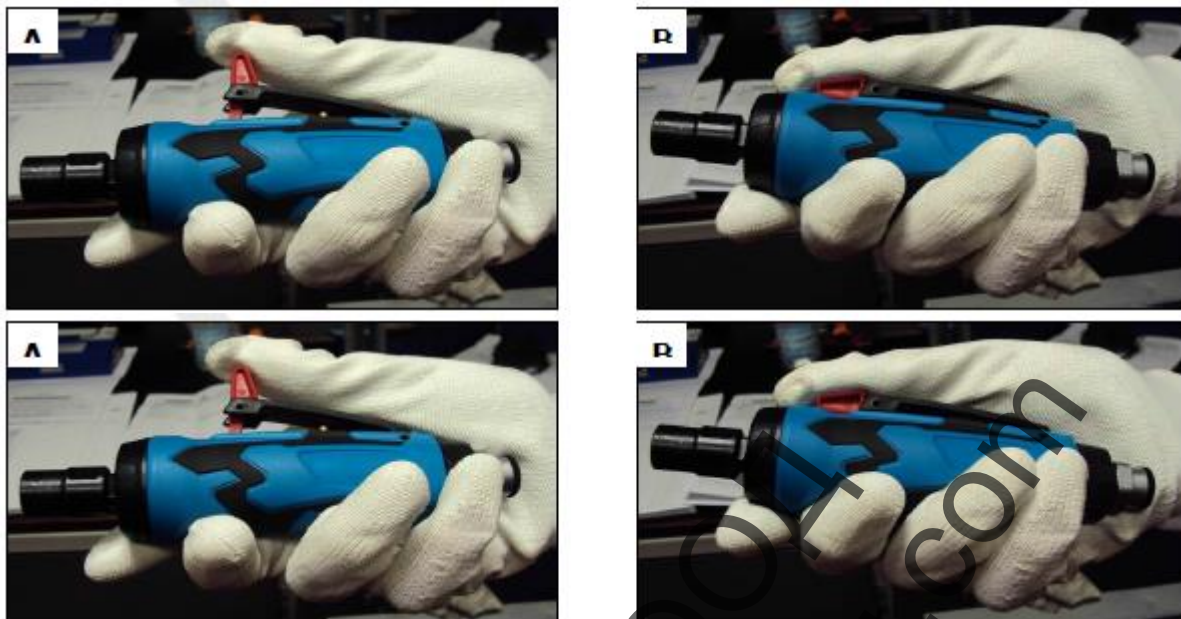
Завъртете бутона за регулиране на скоростта в желаната позиция:

- + (надясно) → Увеличаване на скоростта
- - (наляво) → Намаляване на скоростта



Фигура 5 – Регулиране на скоростта

За да стартирате инструмента (да завъртите шлифовъчния инструмент), натиснете предпазния лост напред с палец (Фигура 6/A), а след това натиснете лоста към корпуса на шлайфа (Фигура 6/B).



Фигура 6 – Стартиране на шлайфа

Шлайфът се стартира чрез натискане и задържане на лоста. По този начин контролираното управление (т.е. въртенето на шлифовъчния диск) продължава, докато лостът е натиснат. За да спрете инструмента, след като завършите работата или в аварийна ситуация, отпуснете лоста.



Аварийна ситуация

В случай на авария, незабавно отпуснете лоста на шлайфа.

Откачвайте пневматичния маркуч и изключвайте инструмента в следните случаи:

- За да смените шлифовъчния диск;
- За да почистите, ремонтирате или извършите поддръжка на шлайфа;
- Ако няма да се използвате шлайфа известно време.

6. ПОДДРЪЖКА И ПОЧИСТВАНЕ.

Предназначението на този раздел е да предостави информация за процедурите за поддръжка на **шлайфа** и за честотата на извършването им.

Дейност	Периодичност	
	Ежедневно	Седмично
1. Обща визуална проверка	X	
2. Общо почистване		X
3. Почистване на дюзата на изхода на въздуха	X	
4. Смазване на движещите се части	X	

1. **Обща визуална проверка:** проверете общото състояние на пневматичния инструмент, по-специално за повредени или липсващи части. Освен това проверете наличността и четливостта на табелките и стикерите.
2. **Общо почистване:** почистването е необходимо, за да се отстранят от корпуса всякакви остатъци от масло, прах или замърсявания.



Рискове, свързани с почистването

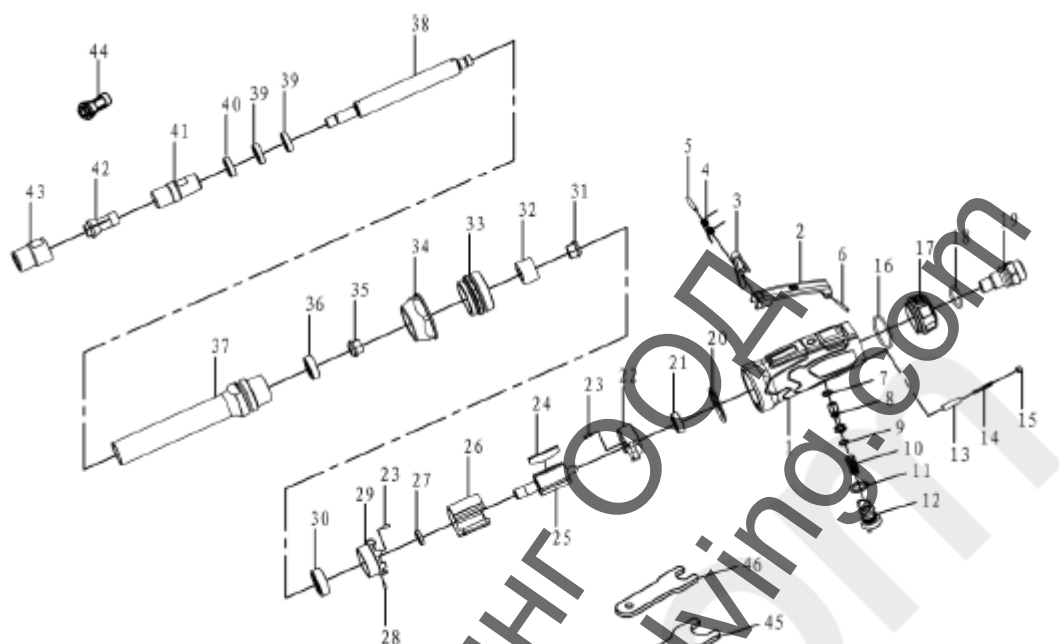
Изключете пневматичния маркуч за подаване на състен въздух и почистете корпуса на инструмента. Не използвайте органични разтворители, за да избегнете корозия и обезцветяване.

3. **Почистване на дюзата на изхода на въздуха:** почистването е необходимо, за да се отстранят натрупаните замърсявания по изхода на горещия въздух и филтъра. Не използвайте разреждател за бои, бензин или подобни препарати за почистване на дюзата.
4. **Смазване на движещите се части:** смажете всички зъбни колела и движещи се механични части на инструмента като сипете масло в дюзата на входа за състения въздух минимум веднъж дневно. За тази цел откачете пневматичния маркуч, обърнете бормашината обратно и капнете няколко капки масло в дюзата с подходяща масльонка (вижте Фигура 7).



Фигура 7 – Смазване на дюзата

7. РАЗГЛОБЕН ВИД И РЕЗЕРВНИ ЧАСТИ



ЧАСТ №	НАИМЕНОВАНИЕ	ЧАСТ №	НАИМЕНОВАНИЕ
0417/01	Корпус на машината	0417/24	Лопатка на ротора
0417/02	Спусък	0417/25	Ротор
0417/03	Предпазна блокировка	0417/26	Цилиндър
0417/04	Пружина	0417/27	Шайба
0417/05	Прав щифт	0417/28	Щифт
0417/06	Прав щифт	0417/29	Предна глава на цилиндъра
0417/07	О-уплътнение	0417/30	Лагер
0417/08	Тапа на изпускателния отвор	0417/31	Гайка на ротора
0417/09	О-уплътнение	0417/32	Фиксиращ пръстен
0417/10	Конектор за пневматичната линия	0417/33	Фиксиращ пръстен
0417/11	Щифт	0417/34	Шестостенна гайка
0417/12	Пружина	0417/35	Гайка на вала
0417/13	Винт	0417/36	Лагер
0417/14	О-уплътнение	0417/37	Корпус на инструмента
0417/15	Щифт	0417/38	Вал
0417/16	О-уплътнение	0417/39	Фиксиращ пръстен
0417/17	Конусовидна пружина	0417/40	Фиксиращ пръстен
0417/18	О-уплътнение	0417/41	Носач на патронника
0417/19	Бутон за регулиране	0417/42	Патронник 1/4"
0417/20	Гарнитура	0417/43	Гайка на патронника
0417/21	Лагер	0417/44	Патронник 1/8"
0417/22	Задна глава на цилиндъра	0417/45	Голям гаечен ключ
0417/23	Прав щифт	0417/46	Малък гаечен ключ